

SAKRÁLNE PAMIATKY

1. architektonický kamenný článok-žardiniéra na kamennom podstavci
2. súsošie
3. Kaplnka navštívenia Panny Márie

Sakrálne pamiatky na území mesta Žiaru nad Hronom nie sú početné. Tie, ktoré sa nachádzajú v pôvodnom stave a na pôvodnom mieste sú vlastne len dve, kostol Sv. Kríža a kaplnka navštívenia Panny Márie. Z nich len kaplnka je bez väčších stavebných zásahov, ktoré by zmenili jej vizuálny charakter. Menšie pamiatky, medzi ktoré patria sochy a pôvodné fragmenty z prestavieb sú minimálne. Stav týchto pamiatok je veľmi vážny a to z hľadiska zachovania pôvodného tvaru a umeleckej hodnoty objektu.

Jedná sa o niekoľko sôch ktoré sú sústredené v záhrade kostola, do ktorého boli v minulosti, pri výstavbe mesta premiestnené, čím sa vytvorilo malé lapidárium. Socha Sv. Jána Nepomuckého stojaca pred vstupom do kostolnej záhrady, sem bola prenesená pri úprave mosta, zo svojho pôvodného miesta nazývaného Vartička, ležiaceho na brehu Hrona. Súsošie Sv. Trojica - Gnaudnenstuhl, ktoré pôvodne stálo v starom cintoríne a bolo sem umiestnené pri jeho likvidácii, podobne ako trojica s krížom. Len kamenná ozdoba –žardiniéra, pochádza z kostola, ktorú sem umiestnili po jeho oprave.

Ako Národné kultúrne pamiatky sú evidované kostol Sv. Kríža , Sv. Trojica a Sv. Ján Nepomucký pred vstupom do parku.

1. Architektonický kamenný článok – žardiniéra na kamennom podstavci

Ozdobný prvok je neskorobaroková rustikálna práca. Pôvodne stál nad vstupom do kostola po obidvoch stranách. Pri oprave kostola bola žardiniéra premiestnená do priestoru kostolnej záhrady, kde stojí dodnes.



TYP: Ozdobný prvok -žardinéra

STAV ZACHOVANIA : Zlý

POVRCH: Režný

DATOVANIE: 18. stor.

ULOŽENIE : Žiar n. Hronom –záhrada kostola



Stav ozdobného článku je zlý. Povrch je erodovaný, celý povrch skulptúry je silne narušený poveternostnými vplyvmi.

Na ozdobe sú viditeľné stopy po oprave v minulosti – originál /plombovanie /. Umiestnený pravdepodobne po opravách v 50 – tých rokoch. Druhý prvok sa v priestore nenachádza.

2. SÚSOŠIE

Trojica prvkov v strede kríž s ukrižovaným Kristom, po bokoch dve sochy svätcov s atribútami. Priestor chráni kamenný múrik v tvare U. Neskorobaroková rustikálna práca datovaná v dolnej časti kríža rokom 1817. Sochy sú sem pravdepodobne premiestnené z pôvodného miesta.



TYP: súsošie

STAV ZACHOVANIA : Zlý

POVRCH: Polychrómia

DATOVANIE: r.1817

ULOŽENIE : Žiar n. Hronom – záhrada kostola

K r í ž



Stav zachovania pamiatky:

Dobre zachovalý centrálnne umiestnený, kamenný kríž s okrovou a svetložltou polychrómiou a čiernym náterom písma. Porušený kamenný kubus základu. Stav sochy je mimoriadne zlý. Povrch je silne erodovaný poveternostnými vplyvmi. V niektorých miestach je čiastočne zachovaný pôvodný náter /bedrové rúško a nápisová kartuša /, kde zostali fragmenty z pôvodne polychrómovaného náteru.



Sv. Ján Nepomucký



Stav zachovania pamiatky:

Na zachovalom kamennom kubuse základu stojí kamenná socha s atribútmi kniha a kríž. Socha má bohato zdobené riasené rúcho.

Stav sochy je zlý, odlomené ľavé rameno /nachádza sa v blízkosti sochy / a výrazná puklina v zadnej časti sochy hrozí celkovou deštrukciou . Povrch je silne erodovaný poveternostnými vplyvmi. V miestach chránených od priameho vplyvu počasia je čiastočne zachovaný náter , ktorý zostal ako fragment z pôvodne polychrómovaného náteru.

Sv. D o m i n i k



Stav zachovania pamiatky:

Na zachovalom kamennom kubuse základu stojí kamenná socha s atribútom dieťaťa. Socha má mníšsku kutňu.

Stav sochy je mimoriadne zlý, odlomená pravá ruka a atribút postavy dieťaťa je už ťažko identifikovateľný. Povrch je silne erodovaný poveternostnými vplyvmi. Soche hrozí celková deštrukcia .

3. KAPLNKA NAVŠTÍVENIA PANNY MÁRIE

Kaplnku dal postaviť v rokoch 1709-1711 farár František Hajnovič na vršku Skalka pod Šibeničným vrchom. Je to ďakovná kaplnka za jeho vyslobodenie z kuruckého zajatia. Bola aj obľúbeným miestom M. Chrásteka, ktorý o nej zložil pieseň.



TYP: Kaplnka navštívenia Panny Márie **STAV ZACHOVANIA :** Dobrý

POVRCH: Biela omietka

DATOVANIE: 18. stor.

ULOŽENIE : Skalka

Stav zachovania pamiatky

Budova je v pomerne dobrom stave. Jej posledná oprava sa konala v roku 1996. V niektorých častiach prízemnej plochy omietky vlhnú, čo je na stavbách z tohto obdobia pomerne časté. Položenie novej strešnej krytiny a výmena drevených častí stavby budovu ochráni, aj keď nie sú historický akceptovateľné.



M E S T S K É P A M I A T K Y

4. Stĺp - Božia muka
5. Svätokrížske námestie
6. Socha na stĺpe - Immaculáta
7. Prícestný kríž na podstavci
8. Prícestný kríž na podstavci

Mestské pamiatky sú objekty nie iba stavebného alebo umelecko – historického charakteru. Sem sú zaradené všetky objekty, ktoré boli v minulosti vybudované mestom alebo priamo s mestom súvisia a ich charakter poukazuje na pamiatky typu sakrálneho alebo súkromného. Sú to objekty, ktoré boli v minulosti vybudované na území mesta a žiadny iný vlastník / z historického hľadiska/ k nim nemá vzťah. Stávajú sa tak pamiatkami na vývoj mesta a jeho históriu. Medzi najväčšie patri nepochybne Biskupský kaštieľ, ktorý síce je v súčasnosti v držbe súkromnej osoby, ale jeho historický význam k dejinám mesta je nemenný (objekt je národnou kultúrnou pamiatkou). Takisto sú významné kríže v katastri mesta, ktoré sú sakrálneho charakteru. Boli vybudované alebo prevzaté mestom a tvoria jeho malebnú súčasť a to často vo vzťahu k zaujímavým dôvodom ich postavenia.

K mestským pamiatkam nepochybne patria aj lokality, ktoré nevytvárajú solitérnu stavbu, ale sú jednými z najvýznamnejších miest dejinného vývoja mesta. Plocha starého námestia a plocha parku (ktorý je národnou kultúrnou pamiatkou) sa spájajú tak s významnými udalosťami, ako aj osobnosťami pôsobiacimi v meste. Tieto areály je bezodkladne treba ochrániť pred akýmkoľvek zásahom do ich plochy a tým zamedziť ich devastácii.

4. STĚP – BOŽIA MUKA

Kamenný stěp s nikou pre uloženie sošky vo vrcholovej časti. Stojí na svojom pôvodnom mieste, pred domom č. 270/47. Je evidovaný na starších plánoch a pochádza pravdepodobne z obdobia baroka. Bol súčasťou námestia Sv. Kríža spolu s domom, pred ktorým stojí.



TYP: Božie muka

STAV ZACHOVANIA : Zlý

POVRCH: Omietka a náter

DATOVANIE: 18. stor.

ULOŽENIE : Sv. Kríž, námestie



Stav zachovania pamiatky:

Zachovalý, centrálne umiestnený kamenný stĺp pred domom. Stĺp má štvorcový prierez a je vystavaný s tufových kvádrov, spájaných vápennou maltou. Na vrcholovej časti je položená nika, vytesaná z jedného kusu kameňa. Na povrchu sú stopy po farebnom nátere viacerých odtieňov. Pri poslednej oprave bol pod stĺpom vybudovaný kamenný podstavec so záhradkou , chránenou železným kovaným plotom. Architektúra je pomerne dobre zachovalá , povrch zvetraný.



5. SVÄTOKRÍŽSKE N Á M E S T I E

Námestie bolo založené v roku 1246 spolu s výsadami zemepanského mestečka, ktoré udelil Svätému Krížu ostrihomský arcibiskup Štefan Vanča. Je obstané domami, pravdepodobne stojacimi na starších základoch. Má pretiahly tvar, typický pre stredoveké námestia. V strede námestia stála budova radnice.



TYP: Zástavba námestia

STAV ZACHOVANIA : Zlý

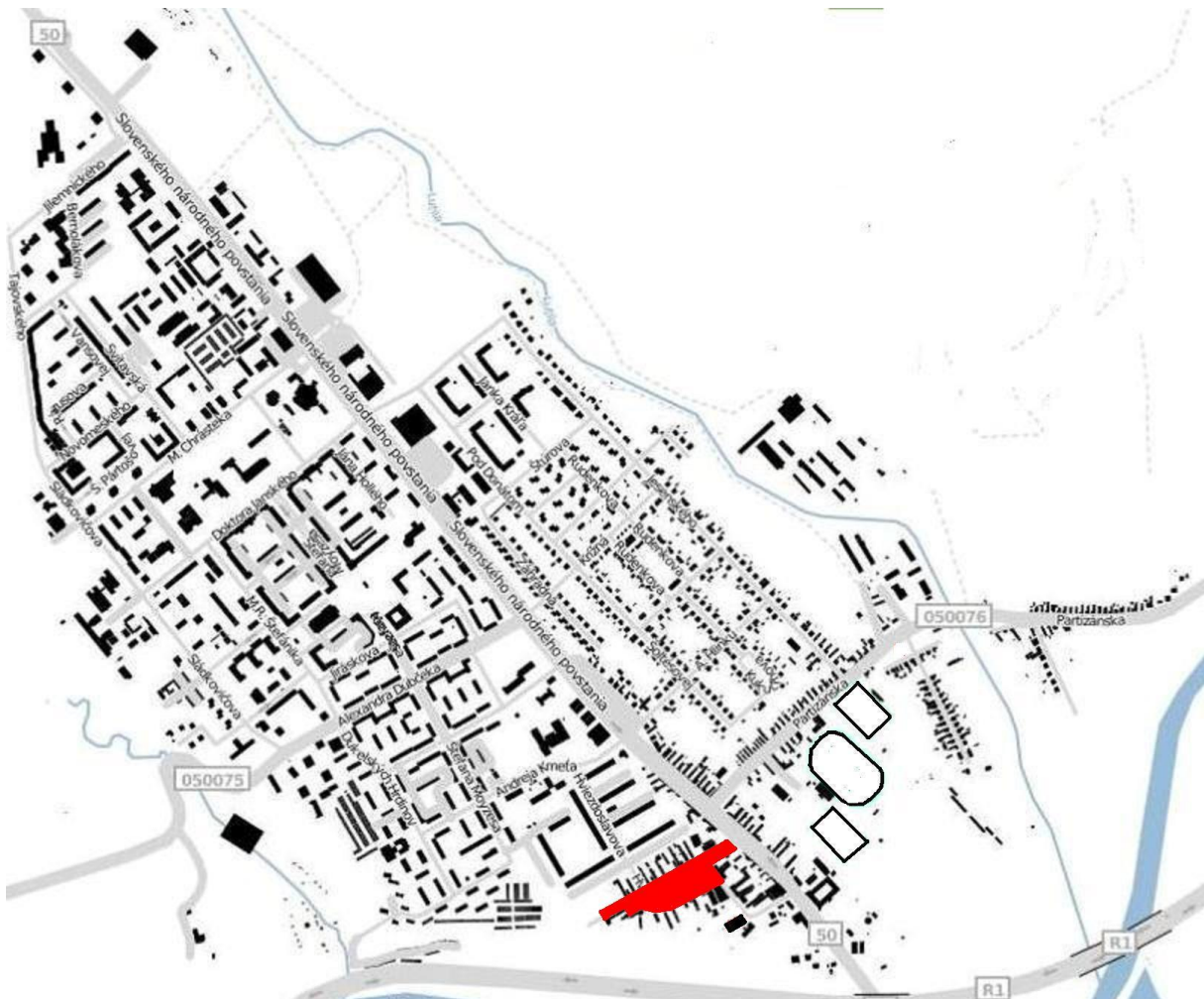
POVRCH: Cesta a trávnatý povrch

DATOVANIE: r. 1246

ULOŽENIE : Žiar n. Hronom

Stav zachovania pamiatky:

Námestie svojim pôdorysom má pretiahly tvar, obostavaný obytnými domami. Domy sú prízemné, čím zachovávajú pôvodný vzhľad. Pôdorys ako aj pôvodná zástavba sú ojedinelé a dobre zachovalé. Budova radnice nie je zachovalá. Devastačne pôsobí stavba Cukrárne a oplotenie priestoru pred ňou, ako aj ihrisko pre deti. Ako komplex narúšajú pôvodný charakter námestia. Cestné komunikácie a parkovisko sú výsledkom používania obytných domov a komunikácie z blízkeho sídliska. Aj keď je stav námestia žalostný, je ešte možnosť ho zachovať a terénnymi úpravami ho prinavrátiť do stavu pamiatkovej rezervácie s pešou zónou, využívanej pre kultúrno-historické účely so zameraním na turistiku.



6. SOCHA NA STĽPE - I M M A C U L Á T A

Socha Immaculaty - nepoškvrnenej . Neskorobaroková, polychromovaná socha. Postava v riasenom rúchu stojaca na zemeguli a hadovi, nad hlavou má 12 hviezdičiek. Stojí na svojom pôvodnom mieste na podstavci s datovaním 1791 na malom námestí nazývanom „Medzi vody“.



TYP: Immaculáta

STAV ZACHOVANIA : Zlý

POVRCH: Pieskovec, polychrómia

DATOVANIE: r. 1791

ULOŽENIE : Medzi vody



Stav zachovania pamiatky:

Stav sochy je mimoriadne zlý. Povrch je silne erodovaný, ruky sú odstránené. Polychrómia je z veľkej časti nestabilná a odlupuje sa . Na soche sú tektonické poruchy – praskliny, z dôvodu ktorých môže nastať zrútenie celej sochy. Podstavec je z pieskovca s bohatou polychrómiou, stojí na kamennom kubuse. Kubus ako aj dolné časti podstavca sú silne narušené nasávaním vody. Okolie je chránené vybudovaním záhradky so železným okrasným plotom.



7. PRÍCESTNÝ KRÍŽ NA PODSTAVCI

Kamenný kríž postavený pri ceste do Lovče. V súčasnosti pred odbočkou na mestský cintorín. Je to prícestný kríž vyhotovený z ryolitu s ochrannou kamennou ohradou. Povrch je okrovo a žlto polychromovaný v dolnej časti s datovaním v kartuši 1858.



TYP: Prícestný kríž

STAV ZACHOVANIA : Zlý

POVRCH: Polychrómia

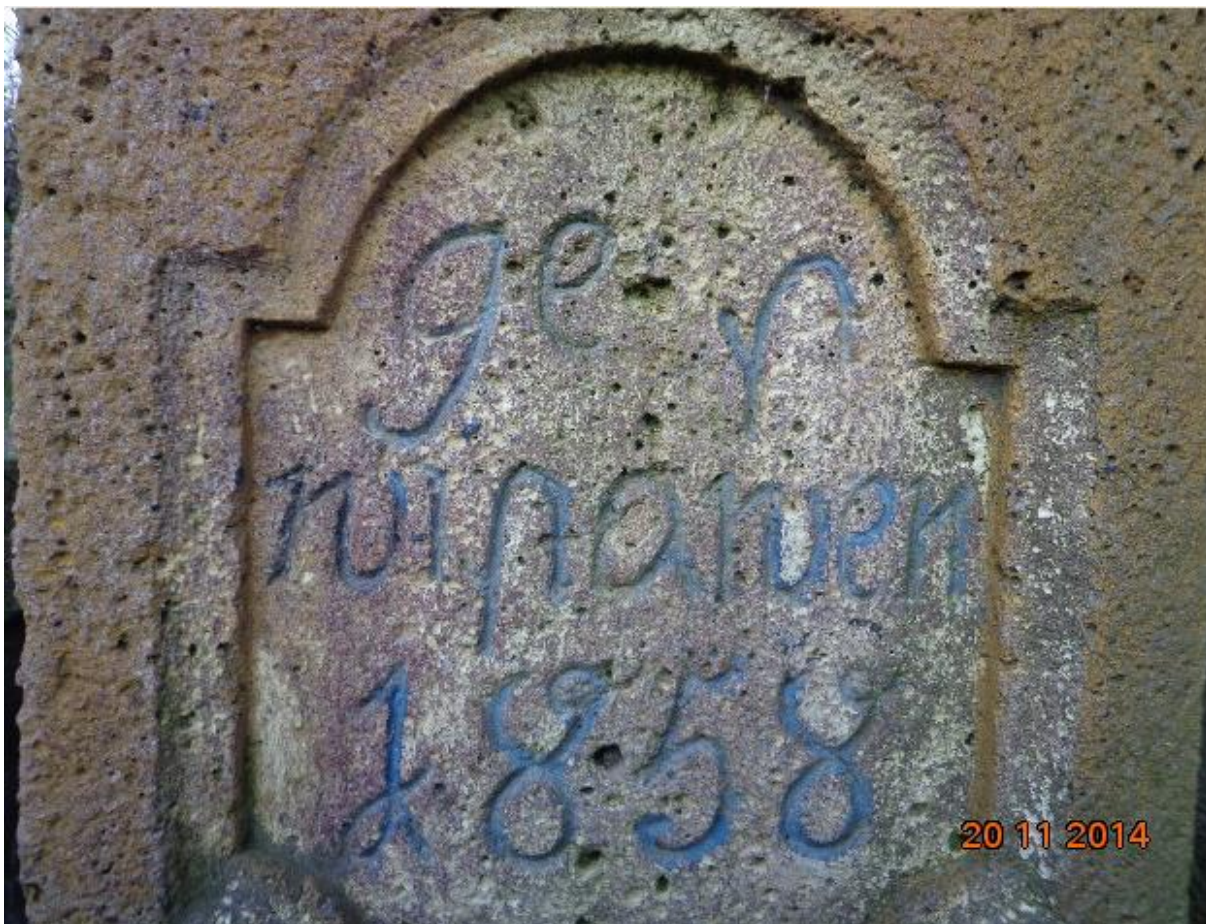
DATOVANIE: 1858

ULOŽENIE : Pri ceste do Lovče



Stav zachovania pamiatky:

Stav sochy je dobrý. Povrch podstavca sochy je vplyvom počasia erodovaný a to hlavne jeho náter . V niektorých miestach je podstavec čiastočne poškodený. Nápis v kartuši je čitateľný a dobre zachovalý. Na soche sú viditeľné stopy po oprave v minulosti, neodborných zásahoch / dopĺňanie betónom/. Na povrchu sú ojedinelé grafity.



8. PRÍCESTNÝ KRÍŽ NA PODSTAVCI

Kamenný kríž postavený pri ceste pod Šibeničným vrchom. Je to prícestný kríž vyhotovený z kameňa, s bielym náterom.

Na rímse nápis EX VOTO 1813 – 1945.



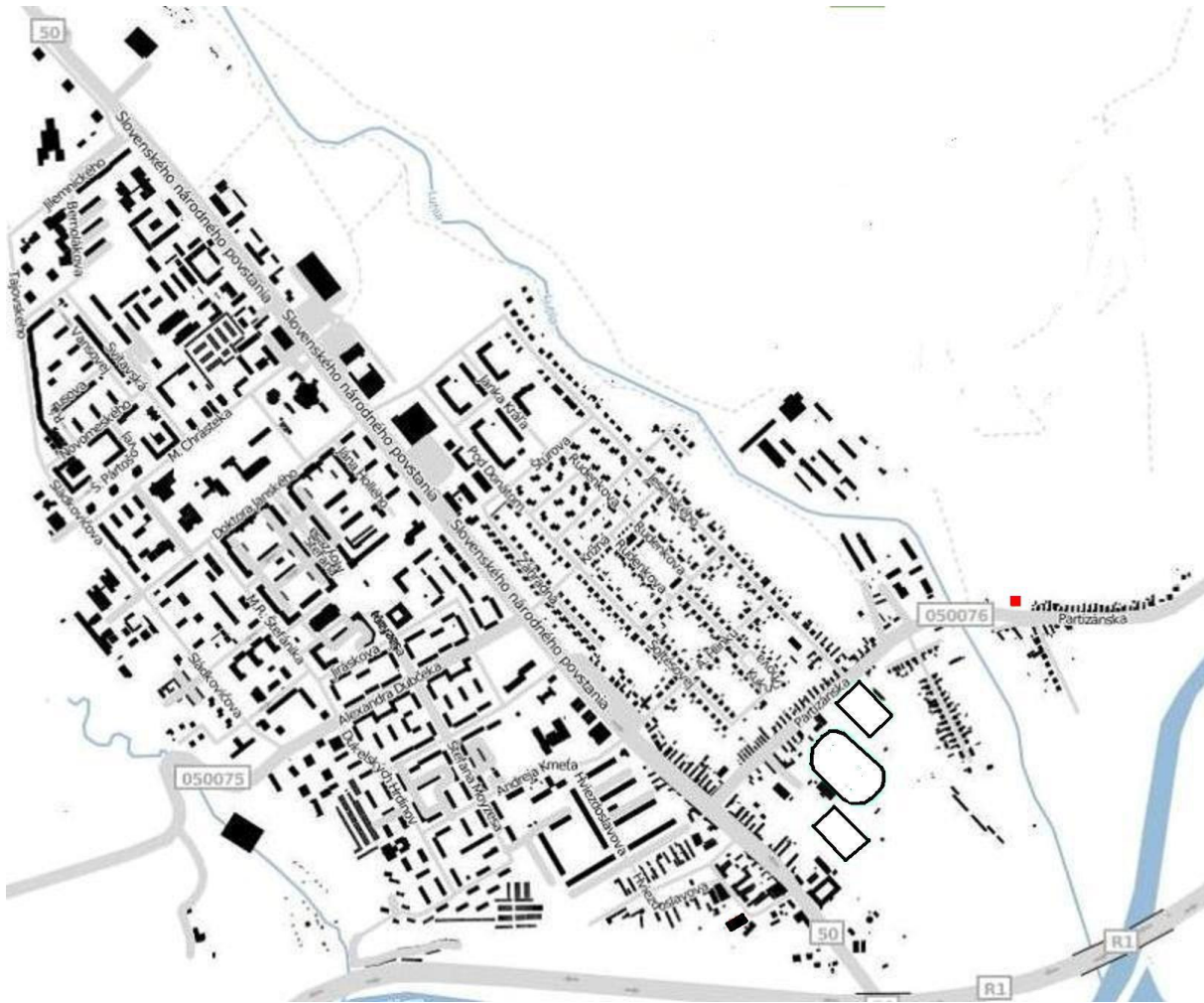
TYP: Prícestný kríž

STAV ZACHOVANIA : Dobrý

POVRCH: Monochrómia

DATOVANIE: 1813 - 1945

ULOŽENIE : Pri ceste pod Šibeničným vrchom



Stav zachovania pamiatky:

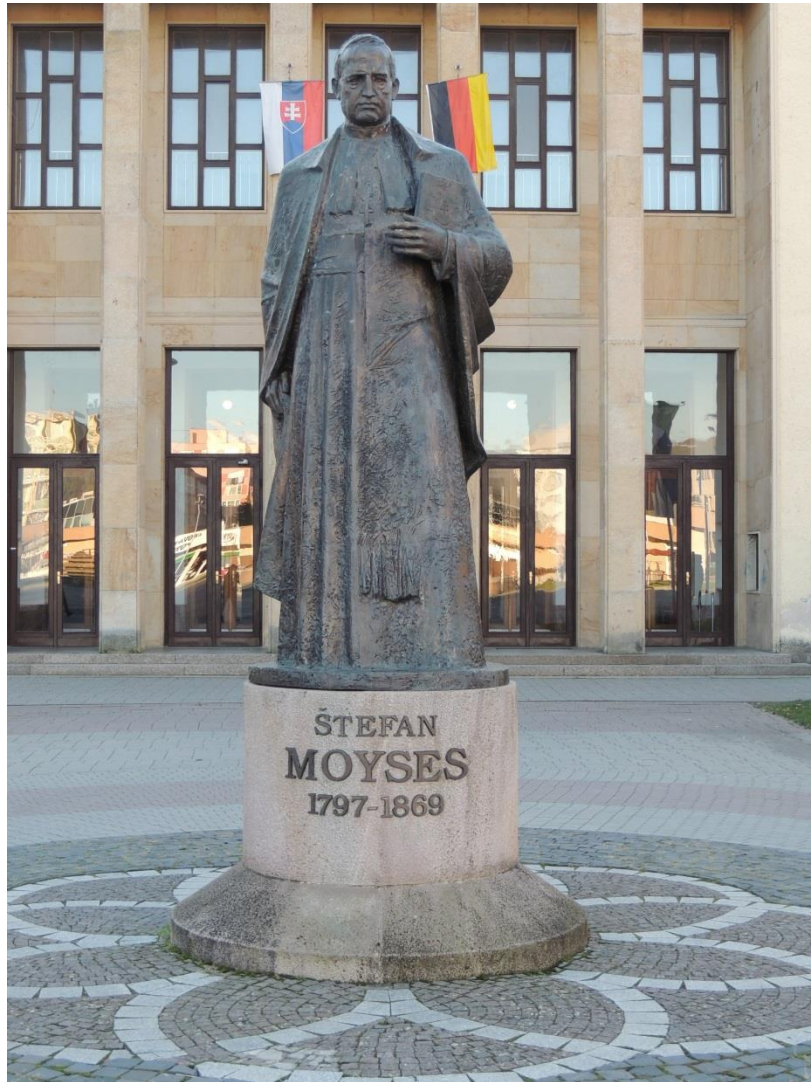
Stav kríža je dobrý. Povrch v nedávnej dobe opravovaný, natretý bielym náterom. Na kríži nie sú stopy po porušení. Plastika Krista na kríži je nová , pod ňou je viditeľná stopa po pôvodnej plastike, ktorá bola odstránená. Kríž je postavený na kamennom kubuse. V strednej časti kríža je na plastickej rímse nápis EX VOTO 1813 – 1945 / ako som sľúbil /. Nápis je zatretý bielym náterom, preto je slabo čitateľný.

U M E L E C K É P A M I A T K Y

9. Socha Š. Moysesu na podstavci
10. Pamätná tabuľa s reliéfom Š. Moysesu
11. Súsošie na podstavci Život v mieri
12. Fontána so sochou sediaceho dievčaťa na podstavci
13. Socha žena na podstavci Slovenka
14. Figurálny nástenný reliéf v interéri oslobodenie
15. Socha ženy na podstavci
16. Socha na fasáde „Slnko“
17. Pamätná tabuľa s reliéfom M. Chrásteka

Umelecké pamiatky na území mesta Žiaru nad Hronom sa prevažne viažu už k novodobým dejinám mesta. Vznikali už od 50 – tých rokov, kedy sa začala mohutná výstavba mesta. Príčinou bol nárast obyvateľstva, spojený s výstavbou nového závodu ZSNP na výrobu hliníka. Rozširovanie mestskej výstavby pokračovalo aj v neskoršom období vo vzťahu k zamestnancom závodu a pokračuje až do týchto čias. Postavením tak veľkej stavebnej aglomerácie sa vyvolala potreba spríjemnenia a skultúrnenia domového prostredia. V priestoroch námestia a vytvorených priestorov pred domami dochádza k osadeniu fontán a sôch. V období budovania tzv. tehlových blokov sa nad ich vchody umiestňovali vchodové znamenia. Pred verejnú budovu sa postavili pomníky významným osobnostiam, ktoré mali vzťah k nášmu mestu. Postavili sa sochy a plastiky pre spríjemnenie prostredia a prezentáciu mesta ako kultúrnej oblasti. Nie je výnimkou umiestnenie sochárskeho diela aj vo vstupných alebo nástupných priestorov spoločenských budov. Alebo uctením si dejateľov nášho mesta umiestnením ich búst na ich priečelia. Všetky tieto umelecké diela vytvorili významní umelci s sú doteraz vo veľkej miere zachované. Je však potrebné vytvoriť plán ich obnovy a záchranu podľa druhu a stavu poškodenia a neodkladne začať s ich záchranou. Inak sa pre budúce pokolenia nezachovajú a naša doba sa bude prezentovať ako doba barbarov.

9. SOCHA ŠTEFANA MOYSESA NA PODSTAVCI



Dielo : figurálna kompozícia z bronzu „ Štefan Moyses „

Autor: akademický sochár Milan Ormandík, narodil sa v Gáni roku 1943. Pedagogický pôsobil na Strednej umeleckej škole v Kremnici (1968 – 1980). Desať rokov bol výtvarníkom v slobodnom povolaní a učiť začal znovu v Kremnici (1990-2005). Opäť je umelcom v slobodnom povolaní.

História : Odhalená v roku 1999 na Námestí Matice slovenskej

10. PAMÄTNÁ TABUĽA S RELIÉFOM ŠTEFANA MOYSESA



Dielo : Nápisová doska s plastikoU - poprsie Š. Moyses

Autor: Akademický sochár Andrej Peter z Kremnice. Je aj autorom návrhu na pamätnú striebornú päťdesiatkorunu (jeho iniciály "AP" sú v pravo a na spodnej strane mince).

História : Návrh diela bol vyhotovený v roku 1970 v sadrovom odliatku. Neskôr odliata v bronz



V TEJTO BUDOVI
OD ROKU '85 ŽIL I POSOBL
A DŇA 5. JULA 1869 UMREL
DR. ŠTEFAN MOYSES
BISKUP NARODNY BUDITEL
A PRVY PŘEDSĚDA
MATICE SLOVENSKEJ

TABLEA DAROVANÁ V 1918
TABLEA ODHALENÁ V 1968
VÝCHOVA MOSES V 1973

11. SÚSOŠIE NA PODSTAVCI „ŽIVOT V MIERI“



Dielo : figurálna kompozícia z pieskovca „ Život v mieri „

Autorka: akademická sochárka Klára Patakiová, narodená 14.5.1930 v Šahách. Medzi jej významné diela patrí „ Pamätník obetiam fašizmu v Nemeckej „

História : Po trojročnej práci na soche táto bola v roku 1983 inštalovaná na Leninovom námestí v Žiari nad Hronom. V tom istom roku bola autorke za ňu udelená cena Ministra kultúry SSR. V roku 2010 bola socha odstránená z Námestia Matice slovenskej a prenesená do skladu. Novo inštalovaná bola v roku 2013 na ulici Dr. Jánského v Žiari nad Hronom. Je umiestnená v priestore pred budovou Súkromnej strednej odbornej školy technickej.



12. FONTÁNA SO SOCHOU SEDIACEHO DIEVČAŤA NA PODSTAVCI



Dielo : Figurálna kompozícia z pieskovca „ Fontána s dievčaťom „

Autorka:

História : Je postavená na dvore domu súpis. č. 367 na Ul. A. Dubčeka





Stav zachovania pamiatky:

Na zachovalom kamennom kubuse základu s fontánou je pieskovcová socha sediaceho dievčaťa. Stav sochy je mimoriadne zlý, odlomená pravá ruka a hlava. Povrch je silne erodovaný poveternostnými vplyvmi. Soche hrozí celková deštrukcia . **V roku 2014 sa podarilo nájsť chýbajúcu hlavu a socha bola opravená.** Fontána je nefunkčná, naplnená zeminou. Pravdepodobne používaná ako kvetináč.

13. SOCHA ŽENA NA PODSTAVCI „SLOVENKA“



Dielo : Socha z pieskovca „Slovenka „

Autor: Sochár Juraj Hovorka, narodený 17.5.1926 v Stupave, 1956 absolvoval VŠMÚ v Bratislave u J. Kostku. Jeho tvorba je monumentálno – dekoratívna a realistická.

Autor významných diel, ako známa fontána na námestí Slobody v Bratislave.

História : Socha bola vytvorená sochárom Jurajom Hovorkom v roku 1956. Bola odhalená v priestore takzvaného „účka“, pred domom súpis.č. 419 na Ul. Š. Moysesu v Žiari nad Hronom. Socha je postavená na kamennom podstavci z červeného kameňa, ktorý má štvorcový pôdorys.



Stav sochy je dobrý, je potrebné len odstrániť nečistoty z jej povrchu.



14. FIGURÁLNY NÁSTENNÝ RELIÉF V INTERIÉRI „OSLOBODENIE“



Dielo : Plastika Z hliníka

Autor: Ludwik Korkoš akademický sochár;
narodil sa 17. I. 1928 v Čiernej Hore (Poľsko). V rokoch
1946 - 1951 štúdium na VŠUP v Prahe, ateliér úžitkového
sochárstva u prof. J. Wagnera. Venoval sa komornej
a monumentálnej plastike. Titul zaslúžilého umelca obdržal
v roku 1979. Žil v Bratislave. Jedna z jeho monumentálnych
sôch, Piliere domova, zdobí predsieň Úradu vlády
v Bratislave.

História :Plastika je vyhotovená z hliníka. Je umiestnená vo vstupnej časti bývalého ZK ROH „Partizán“ na Námestí Matice slovenskej, na čelnej stene vstupu do sály. Bola odhalená v roku 1961 pri otvorení novej budovy Závodného klubu. Je umiestnená na stene a predstavuje tri skupinky ľudí, víťanie vojaka, skupinu pracujúcich a dvojicu žien s holubicou.



15.

SOCHA ŽENY NA PODSTAVCI



Dielo : Socha stojacej ženy

Autor:

História : Socha z tmavého kameňa . Stojaca postava trúchliacej ženy.
Postavená v miestnom cintoríne





Stav sochy je dobrý, je potrebné len čiastočne odstrániť okolité konáre.

16. SOCHA NA FASÁDE „SLNKO“



Dielo : Plastika „SLNKO“

Autor: Bohumil Mira a kol.

História : Plastika zhotovená z bronzu. Predstavuje zemeguľu, z ktorej lúčovito vychádzajú ruky, držiace nástroje. Dielo je umiestnené na čelnej stene vstupnej časti budovy IV. Základnej školy na Ulici Jilemnického.



Stav diela je dobrý, je potrebné len odstrániť nečistoty /medenku/ z jej povrchu.



17. PAMÄTNÁ TABUĽA S RELIÉFOM MICHALA CHRÁSTEKA



Dielo : Bronzový reliéf . Michala Chrásteka

Autor: Akademický sochár Milan Ormandík,

História : odhalená v roku 2000



18. RELIÉFNE DOMOVÉ ŠTÍTY

-18.1 d.č. 327	-18.8 d.č. 356	-18.15.d.č. 369	- 18.22 d.č.421
-18.2 d.č. 328	-18.9 d.č. 359	-18.16.d.č. 370	- 18.23 d.č.435
-18.3 d.č. 329	-18.10 d.č. 360	-18.17.d.č. 371,372	- 18.24 d.č.436
-18.4 d.č. 336	-18.11 d.č. 361	-18.18 d.č.373	-18.25 d.č.437
- 18.5 MŠ 340	-18.12 d.č. 363	-18.19 407	-18.25 d. č. 451
- 18.6 d.č. 354	-18.13.d.č. 365	-18.20 d.č. 416	
-18.7 d.č. 355	-18.14.d.č. 367	-18.21 d.č. 42	

Reliéfne domové štíty (vchodové značenia) sú vyhotovené z terakoty. Ich funkcia nie je len okrasná, ale má aj informatívny charakter. Zámerom tvorcov bolo naviazať na v minulosti používaný druh označenia. Tieto sa užívali v prevažnej miere v mestách na označenie domov a to už v období stredoveku a renesancie. Tento druh označenia domov sa v historických mestách zachoval až do súčasnosti, ako zaujímavosti mestskej zástavby. V stredoveku značenia plnili identitu domu, skôr ako číslo, ktoré nevedel každý čítať.

Vchodové označenia v našom meste môžeme rozdeliť na dva druhy a to glazované a neglazované. Podľa druhu výtvarného spracovania sa dá predpokladať účasť minimálne troch umelcov, ktorí sa podieľali na ich vyhotovení. Značenia sú rozmiestnené prevažne tak, aby označovali vchody z ulice. Nachádza sa aj niekoľko vstupov s označením, ktoré sú umiestnené zo strany dvora. Táto koncepcia však nebola ukončená. Niektoré značenia končia, aj keď ich pokračovanie logický vyplýva zo zástavby.

Priestor s vchodovými znameniami sa nachádza na ploche sídliskovej zástavby, ktorú ohraničujú ulice A. Dubčeka a Cyrila a Metoda. Druhá časť je vymedzená ulicou M. R. Štefánika a ulicou Š. Moysesova a v hornej časti budovou bývalého ZK ROH.

Plastiky boli umiestnené výhradne na domoch vybudovaných v 50-tych rokoch. Na jednej z plastík je signovanie EM 54. Aj táto skutočnosť hovorí o viacerých autoroch a spôsobe ich výtvarného spracovania.

Je na škodu veci, že niektoré plastiky boli odstránene pri obnovách domov a niektoré pretreté stavebníkmi, čím došlo k znehodnoteniu umeleckého diela. Avšak tento druh devastovania pamiatky je ešte napravitel'ný, ale za pomerne vysoké finančné náklady. Je potrebné upozorniť, že tieto diela majú veľkú umeleckú hodnotu a niektorí z autorov patria medzi našich významných umelcov. Ich diela sú v súčasnosti vysoko cenené. Je potrebné, aby sa tento kultúrny fond zachoval do budúcnosti a stal sa súčasťou histórie nášho mesta.

Treba venovať pozornosť aj zdobeniu na nadvstupových plochách, na ktorých sú vyobrazené motívy so slovenskou tematikou. Keďže tieto sú veľmi chýlostivé na poveternostné vplyvy, je potrebné zachovať aspoň tie, ktoré sa dajú prezentovať a venovať im väčšiu pozornosť v rámci obnovy a zachovania kultúrno - umeleckých pamiatok v našom meste.



Vchod 327/43





Vchod 327/45



18.2

DOM č. 328





Vchod 328/47





Vchod 328/49



18.3

DOM č. 329





Vchod 329/51





Vchod 329/52



18.4

DOM č. 336





Vchod 336/34





Vchod 336/36



18.5

MATERSKÁ ŠKOLA



Reliéf „Zobúdzanie ? „ nad vstupom do budovy Materskej školy na ulici A. Kmeťa.



18.6

DOM č. 354





Vchod 354/13





Vchod 354/11





Vchod 354/9



18.7

DOM č. 355





Vchod 355/19





Vchod 355/17





Vchod 354/9





Vchod 356/21



18.9

DOM č. 359





Vchod 359/





Vchod 359/



18.10

DOM č. 360





Vchod 360/16





Vchod 360/14





Vchod 360/12



18.11

DOM č. 361





Vchod 361/18



**Vchod
3**



Vchod 361/22

18.12

DOM č. 363





Vchod 363/7



Vchod 363/5



18.13

DOM č. 366





Vchod 365/3



Fontána





Vchod 366/7

18.14

DOM č. 367





Vchod 367/9



18.15

DOM č. 369





Vchod 369/17





Vchod 369/15



18.16

DOM č. 370





Vchod 370/19



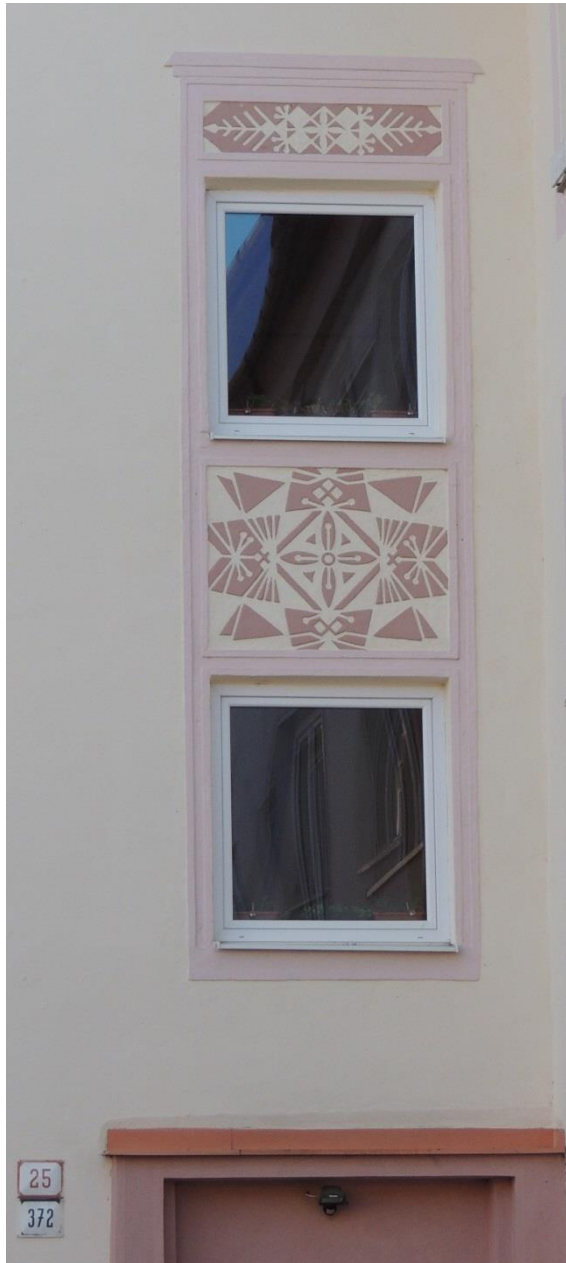
18.17

DOM č.371





Priestor pred domom 371. Zástavba v tvare U na vytvorenej ploche, fontána s podstavcom z ktorého bola odstránená socha – chlapca. Dva vchody s výzdobou – sgrafito ? Nad tretím vchodom výzdoba odstránená.



Vchod 372/25



Vchod 371/23

18.18

DOM č. 373





Vchod 373/31





Vchod 373/29



18.19

DOM č 407





Vchod č. 31



Vchod č. 29





Vchod č. 27



Vchod č. 29



18.20

DOM č. 416





Vchod 416/29





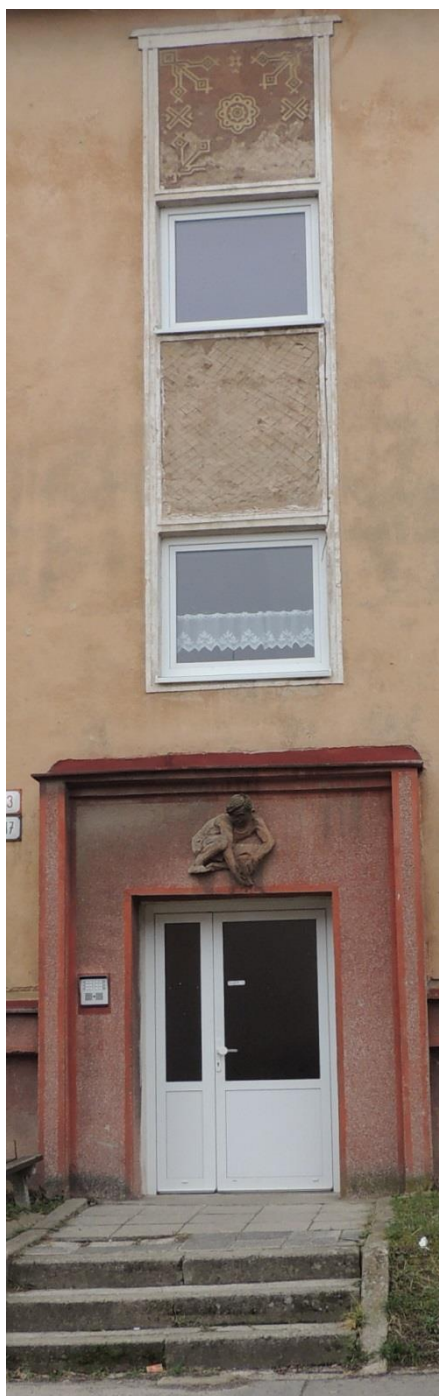
Vchod 416/31



18.21

DOM č. 417





Vchod 417/33



Vchod 417/35

18.22

DOM č. 421





Vchod 421/47





Vchod 421/45



18.23

DOM č. 435





Vchod 435/32



Vchod 435/30

18.24

DOM č. 436





Vchod 436/34





Vchod 436/36



18.25

DOM č. 437





**Vchod
437/40**





Vchod 437/38



18.26

DOM č. 451





Vchod č. 6



Vchod č. 8



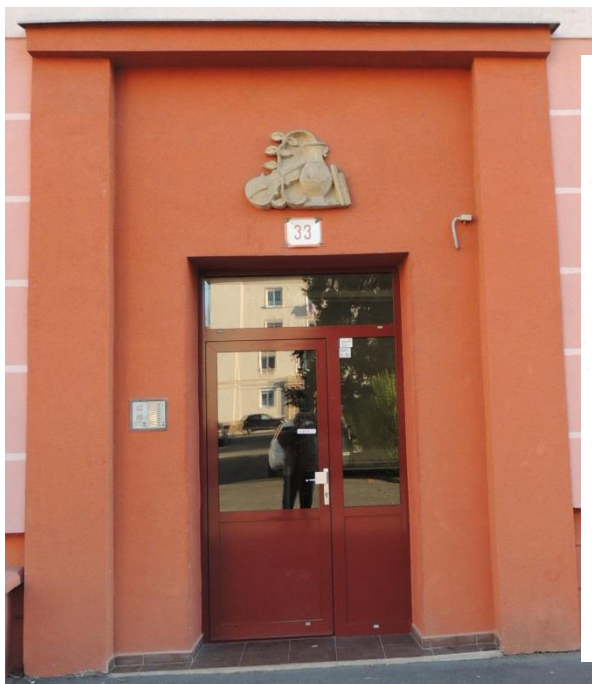


Vchod č. 10



Vchod č. 8





Vchod č. 33

PAMIATKY II. SVETOVEJ VOJNY

- 19. Nástenný reliéf v exteriéri Zbratanie sa a pamätná tabuľa k 25.výročiu oslobodenia**
- 20. Pamätník oslobodenia-poľný kanón vzor 1915**
- 21. Hroby vojakov padlých pri oslobodzovaní Žiaru nad Hronom**
- 22. Hrob vojakov SNP**

Pamiatky na obeť II. svetovej vojny sa nachádzajú v katastri mesta tak ako v každom meste a obci na Slovensku, kde si pripomínajú obeť týchto udalostí. V Žiari nad Hronom sa väčšina z nich nachádza na novovybudovanom cintoríne, kde sú sústredené do troch hrobov, z ktorých dva sú masové a jeden individuálny partizánky, rodáčky so Žiaru nad Hronom - Emílie Zúbrikovej. Hrob s pozostatkami dvoch mladých chlapcov, ktorí zahynuli v boji proti nemeckým okupantom, je umiestnený v malebnej, avšak málo navštevovanej lokalite pod Šibeničným vrchom .

Pamätníky, ak vylúčime sochu L. Exnára, ktorá je národnou kultúrnou pamiatkou, sú len dva : plastika na budove „Bieleho domu ” a zachovalé delo (poľný kanón) z II. sv. vojny v parčíku na IBV.

Čo do počtu pamätníkov na vojnové udalosti v našom meste sú dostatočné a dôstojné. Je len potrebné pokračovať v ich údržbe, aby nám stále pripomínali dobu a obeť oslobodenia nášho mesta v II. svetovej vojne.

**19.1 NÁSTENNÝ RELIÉF V EXTERIÉRI
„ZBRATANIE SA“
19.2 PAMÄTNÁ TABUĽA K 25.VÝROČIU
OSLOBODENIA**



Dielo : Hliníkový reliéf „Zbratanie sa“

Autor: Kópia diela Karla Pokorného „ Zbratanie sa!“



Reliéf bol odliaty v závode Zlievareň v ZSNP v roku 1970. Hliníkový reliéf objímajúcich sa (sovietskeho vojaka a partizána) bol odhalený pri príležitosti 25. výročia oslobodenia mesta Žiaru nad Hronom sovietskymi vojskami a na počesť padlým v II. svetovej vojne v našom meste.

20. PAMÄTNÍK OSLOBODENIA – POLNÝ KANÓN VZOR 1915





Pamiatka – delo. Ako predmet pamätníka je v dobrom stave. Prednedávnom bolo premiestnené zo Svätokrížskeho námestia do priestoru parčíka. Stojí na betónových podstavcoch a je zabezpečené proti odstráneniu. Je však potrebné povedať, že miesto na umiestnenie pamätníka na pamiatku oslobodenia mesta nie je vhodné. A to z dôvodu absolútnej absencie návštevníkov ako aj väčšiny občanov. Tým nespĺňa funkciu pamätníka, ako objektu na pripomínanie si významnej udalosti. Ak tento fakt opomenieme, treba poukázať na jeho usadenie v okrajovej časti parčíka. Jeho umiestnenie by malo byť centrálné buď v niektorých bočných plochách parčíka, alebo v centrálnej časti, čo by umožnilo vzornú reprezentáciu pamätníka na významu udalosť, ktorú pripomína.

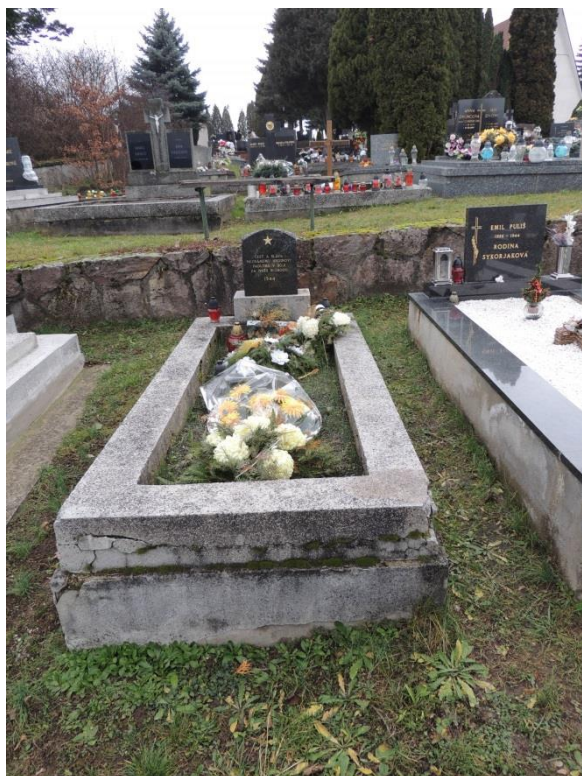
Tento kanón bol použitý v SNP, ale nebol použitý v oblasti nášho mesta. Ale presne tento typ kanóna vz.1915 bol vo výzbroji povstaleckej armády v SNP a bol použitý aj pri obrane mesta Svätý Kríž nad Hronom. Delá boli zakopané na Šibeničnom vrchu a v priestoroch dnešnej záhrady, ihriska Gymnázia v Žiari nad Hronom. Uvedený kanón bol určený pre priamu streľbu proti útočiacemu nepriateľovi, ničenie opevnení a zákopov ako aj proti pancierovým vozidlám a tankom.

Pre zaujímavosť uvádzam¹, že jedno z takýchto diel obsluhoval aj delostrelec Ján Magula zo Svätého Kríža nad Hronom a nešťastnou náhodou si odstrelil aj svoj vlastný dom, ktorý stál na terajšom Svätokrížskom námestí medzi vodárenskou vežou a starou poštou.

¹ zdroj : p.Jaroslav Bulko, predseda OblV SZPB v Žiari nad Hronom,dec.2014

21. HROBY VOJAKOV PADLÝCH PRI OSLOBODZOVANÍ ŽIARU NAD HRONOM





Spoločný hrob padlých osloboditeľov.



Devätnásťročná partizánka, Emília Zúbriková, zo Žiaru nad Hronom, umučená nemeckými vojakmi.



Spoločný hrob padlých osloboditeľov.

22.

HROB VOJAKOV SNP





Hrob sa nachádza pod Šibeničným vrchom na jeho južnom svahu. V hrobe sú pochovaní dvaja mladí účastníci SNP. Skromný hrob, ošetrený náterom železnej ohrádky s nápisovým kameňom - pamätníkom.

Ž I D O V S K É P A M Ä T N Í K Y

- 23. Židovský cintorín
- 24. Synagóga

Pamiatok na židovskú obec v našom meste je pomerne málo. Partia k nim len dve priamo identifikovateľné pamiatky. Prvá z nich je z veľkej časti zničený, dalo by sa povedať zaniknutý cintorín. Druhá - fragment fresiek na ponechaných častiach pôvodného muriva bývalej synagógy, ktoré boli v nedávnom období reštaurované. V rámci prestavby boli použité murivá pôvodnej stavby.

Obidva fragmenty môžeme považovať za pripomienku na obdobie pomerne silnej miestnej komunity židov v našom meste, ktorá sa v súčasnosti úplne vytratila.

23. ŽIDOVSKÝ CINTORÍN



ZNIČENÉ POMNÍKY



Na cintoríne sa začalo pochovávať okolo polovice 19. storočia. Cintorín slúžil pre širšie okolie židovskej komunity až do obdobia druhej polovice 20. storočia. Cintorín je v súčasnosti v dezolátnom stave a zachovali sa len torzá náhrobných kameňov.

Cintorín vznikol skôr, ako bola založená židovská náboženská obec (svedčia o tom niektoré náhrobníky so starším datovaním – napríklad náhrobný kameň Karla Kriesla z roku 1861) a zrejme slúžil aj na pochovávanie ľudí zo širšieho okolia. Plochu cintorína možno identifikovať iba približne, keďže sa nezachovalo pôvodné oplotenie a neznáma je aj prístupová trasa. K cintorínu sa zrejme prichádzalo zo severozápadného smeru od obce Lutila. Podľa jedných naň viedla brána, iní hovoria skôr o vstupe bez brány, prípadne o vstupe cez márnicu, jednoduchý drevený „ciduk hadin“. Hrobové miesta sú na cintoríne voľne roztrúsené, orientované smerom k mestu. Nachádzame na ňom necelé tri desiatky náhrobných kameňov. Staršie macevy sú prevažne z pieskovca s čisto hebrejskými, často takmer nečitateľnými nápismi. Okrem nich môžeme vidieť aj pomníky z mramoru. Väčšina náhrobníkov má jednoduchý doskovitý tvar s rôznymi obmenami zakončenia vo forme polkruhu, lomeného oblúka či polkruhu s konkávnymi nábehmi po bokoch. Frekventovaná je tiež doska zužujúca sa smerom nahor so stlačeným trojuholníkovým ukončením. Iba v troch prípadoch sú známe aj mená kamenárov – zachované sú mená J. Nagy z Banskej Štiavnice, L. Horn zo Zvolena a Arnold Kohn z Budapešti. Texty na náhrobníkoch žiarskeho cintorína sú prevažne v hebrejskom alebo nemeckom jazyku, často v súlade s dobovými zvykmi, dvojjazyčné, ojedinele je zaznamenaný maďarský nápis („Béke hamvainak“ – Pokoj jeho prachu). Z nemeckých nápisov sa opakujú hlavne „Hier ruht in Frieden (Tu odpočíva v pokoji), Friese ihrer Asche (Pokoj jej prachu), Hier ruhet Herr (tu odpočíva pán...). Jedným z najobsiahlejších je : Hier ruhet in Frieden Fani Weiser, geb. Unger gestroben am...un... Lebensjahre Betrauert von ihre Kinder Cilka u Karl Lipscher (tu odpočíva Fani Weiser, rod. Unger, umrela ...vo veku 70 rokov, so žiaľom jej deti Cilka a Karl Lipscher). Na cintoríne nachádzame aj dva detské pomníčky, jeden pre dieťa vo veku 11 rokov so symbolikou zlomenej ruže a náhrobník Karla Kriesla hovorí o veku jeden rok. Z hľadiska symboliky sa podarilo rekonštruovať ornamentálny prvok so zachovaným zobrazením žehnajúcich rúk kohena. Usudzujeme, že ide o zvyšok náhrobného kameňa predmodlievajúceho sa v synagóge. Ďalšie symboly dochované na pomníkoch svätokrížskeho židovského cintorína sa radia k tzv. hľbokej biblickej symbolike, presnejšie ide o tri rastlinné motívy. Dva zobrazujú smutnú vrbu a tretím je už spomínaná zlomená ruža vo vavrínovom venci. Smutná vrba sa väčšinou objavuje na ženských hroboch. Má symbolizovať smútok pozostalých. Zlomená ruža vyjadruje nádej na vzkriesenie, ale zároveň hovorí o pomínutelnosti ľudského života. Najstaršie náhrobné kamene pochádzajú z konca 50. a začiatku 60. rokov 19. storočia (Anton X, 1857, Karl Kriesl 1861), posledné identifikované datovanie je z roku 1912 (Ödön Dub). Zo spomienok Krížanov však vieme, že na cintoríne sa pochovávalo aj v medzivojnovom období až do obdobia holokaustu.²

² zdroj : informačná tabuľa na židovskom cintoríne

24.

SYNAGÓGA





Zachovalé torzo interiéru synagógy.



Fragmenty nástenných malieb.

Neologická synagóga v Žiari nad Hronom bola postavená na dnešnej Ulici SNP v roku 1888. Jej pozostatky sú podnes ukryté v povalovom priestore obytného objektu. Podľa jediného zachovalého vyobrazenia synagógy možno konštatovať, že bola na pomery malého mestečka s malou židovskou komunitou vcelku monumentálnou stavbou. Centrom synagógy bol almemor, ktorý po obidvoch stranách ohraničovali stĺpy nesúce rímsu. Ukončovali ich hlavice pokryté volútami, medzi ktorými sú aj dnes viditeľné ľudské hlavičky dozdobené girlandami. Túto výzdobu možno považovať za unikátnu, lebo podľa židovského rítu platil zákaz umeleckého zobrazovania ľudí alebo zvierat v priestoroch synagóg. Steny boli vymaľované svetlou okrovou farbou. Výraznou modrou farbou bola namaľovaná stena okolo výklenku pre Tóru, zlatou farbou boli zvýraznené písmená a Dávidova hviezda. Svoj účel plnila synagóga až do roku 1942, keď bola ako majetok židovskej náboženskej obce arizovaná.³

³ zdroj : informačná tabuľa na ploche židovského cintorína

V Ý Z N A M N Á A R C H I T E K T Ú R A

- 25. Budova „národná škola“**
- 26. Vodárenská veža**
- 27. Gymnázium**
- 28. Budova Závodného klubu ZSNP**
- 29. Budova administratívna „Biely dom“**
- 30. Budova „I. Základná škola“**

Tento druh pamiatkového fondu zahŕňa budovy, ktoré majú významné postavenie v rámci mesta a ich vek prekračuje päťdesiat rokov. Výstavba týchto budov je úzko spätá s výstavbou mesta Žiaru nad Hronom, a to s dôrazom na nový názov mesta, keďže nové pomenovanie / zmena pomenovania zo Sv. Kríža nad Hronom na Žiar nad Hronom / zároveň zahájila vybudovanie úplne nového mesta .

A tak stavebné pamiatky sú pamiatkami na dobu, kedy sa tvorila nová história, vlastne môžeme povedať, kedy sa tvorilo mesto. Výpočet pamiatok na túto dobu nie je úplný a bude musieť byť dopĺňaný vo vzťahu k času a významu iných mestských stavieb. Ochranou tohto druhu pamiatok ochraňujeme dejiny jedného z najmladších miest a keď založíme dobrý základ, generácie po nás budú mať z čoho a čo čerpať.

25. BUDOVA „NÁRODNÁ ŠKOLA“

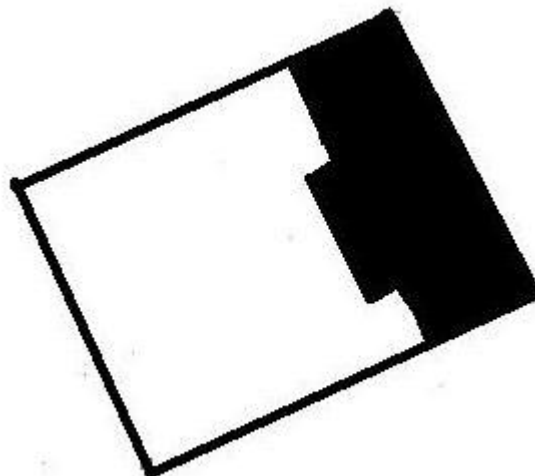


Budova starej školy – Národnej školy. Budova bola využívaná ako verejná budova, prevažne však na školské účely. Ako škola fungovala až do konca 80 – tých rokov.

Počas SNP v nej sídlil Mestský revolučný národný výbor a Veliteľstvo pohotovostnej vojenskej jednotky



Pôdorys



26.

VODÁRENSKÁ VEŽA



Vodárenská veža bola postavená v roku 1924 na základe projektu firmy Kuncz – Hranice v rámci vybudovania verejného vodovodu. Zásobovala vodou mesto až do roku 1951.

Neskôr bola upravená jej horná časť na hvezdáreň astronomického krúžku pri ZK ROH.

27.

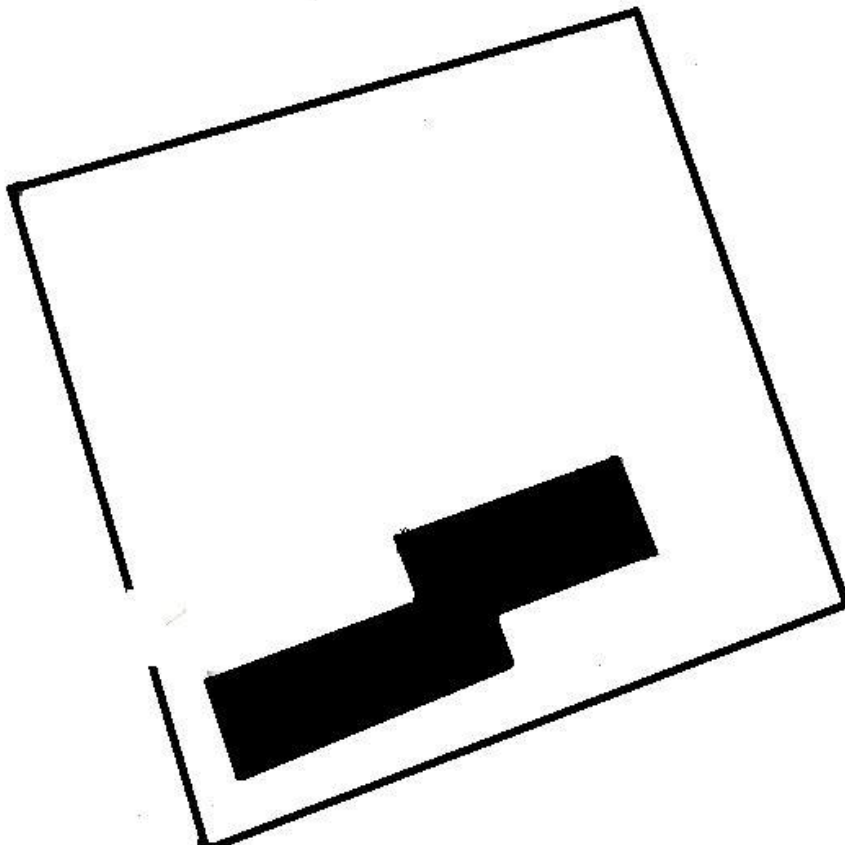
GYMNÁZIUM

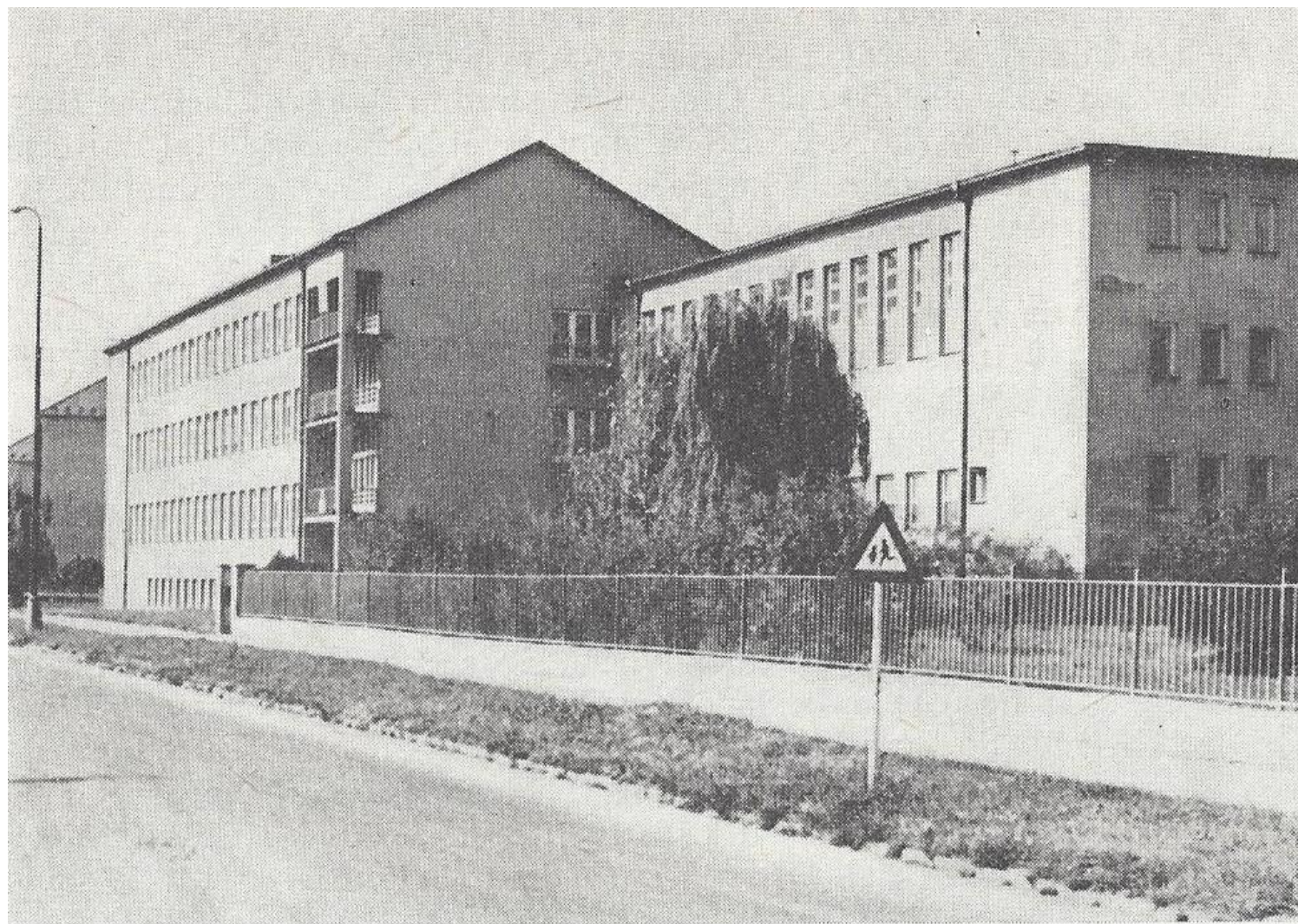


Budova terajšieho Gymnázia na ulici J. Kollára bola postavená začiatkom 50 – tych rokov. Dňa 1.9.1955 bola otvorená ako budova Základnej školy.



Pôdorys



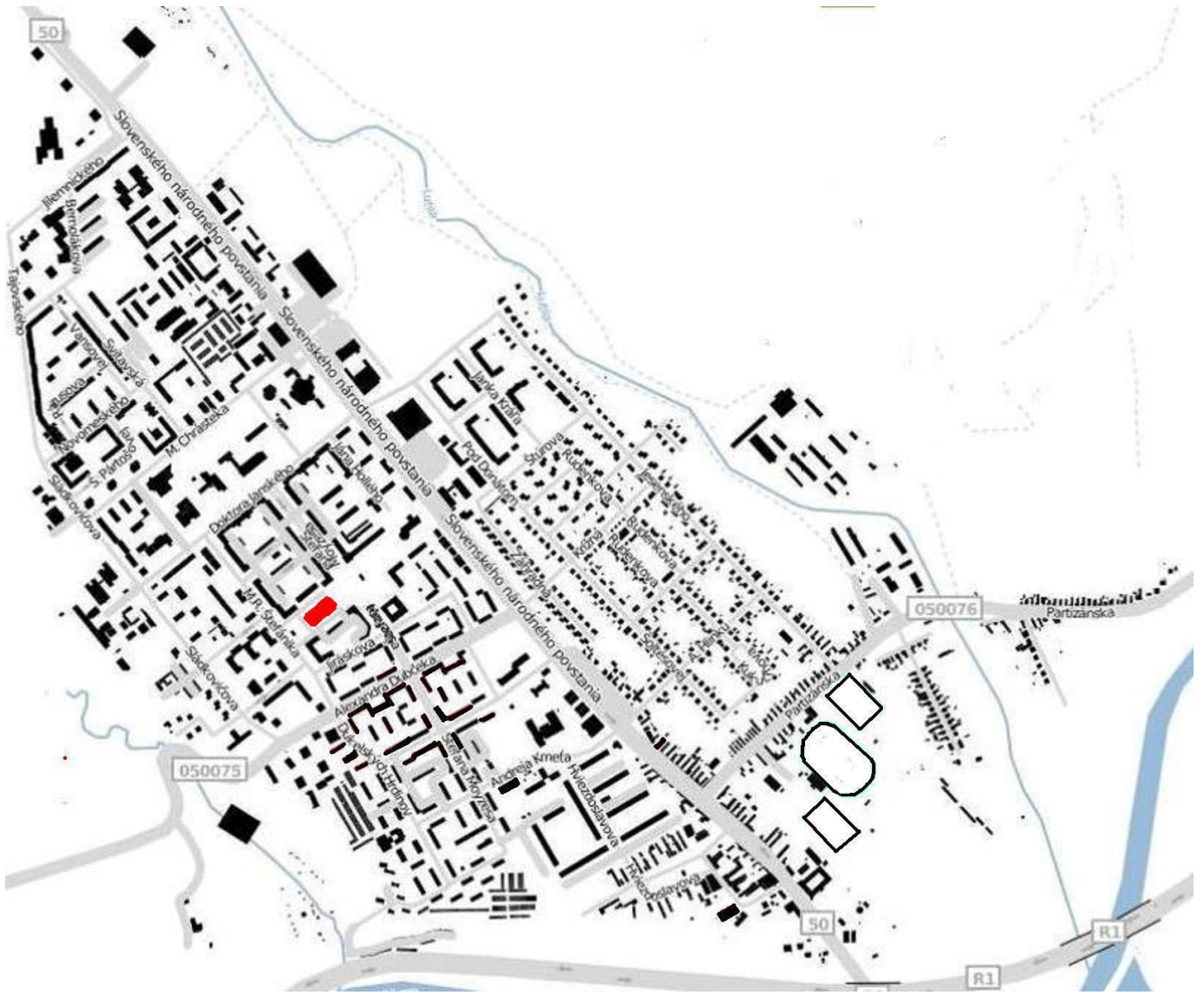


Budova III. ZDŠ v Žiari nad Hronom (1973)

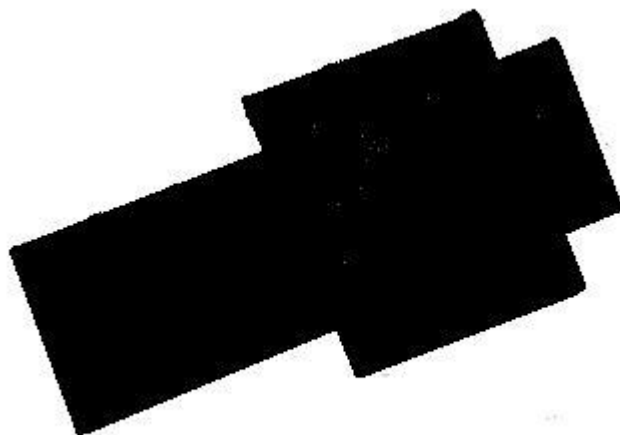
28. BUDOVA ZÁVODNÉHO KLUBU ROH



Prevádzka budovy Závodného klubu ROH Závodu SNP v Žiari nad Hronom bola zahájená dňa 17.12.1961.



Pôdorys



29. BUDOVA ADMINISTRATÍVNA „BIELY DOM“



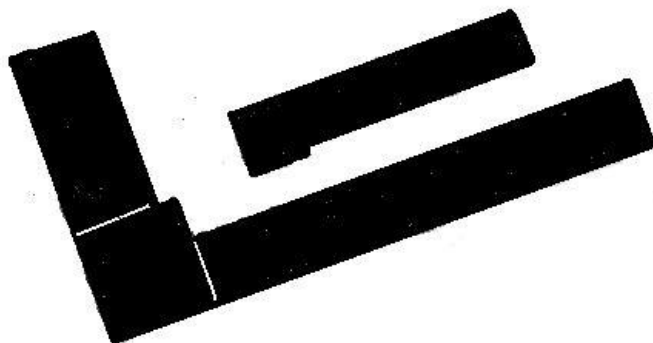
Budova Závodného klubu ROH Partizán v Žiari nad Hronom (1967)



Polyfunkčná administratívna budova nazývaná „Biely dom“. Vybudovaná v rokoch 1961 až 1967, nákladom 18 955 000 Kčs.



Pôdorys



Nová administratívna budova na námestí V. I. Lenina (1973)



Budova Okresného výboru KSS v Žiari nad Hronom (1976)

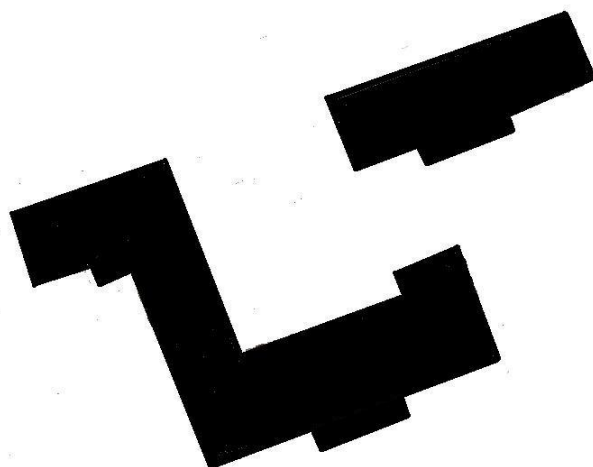
30. BUDOVA „I. ZÁKLADNÁ ŠKOLA“



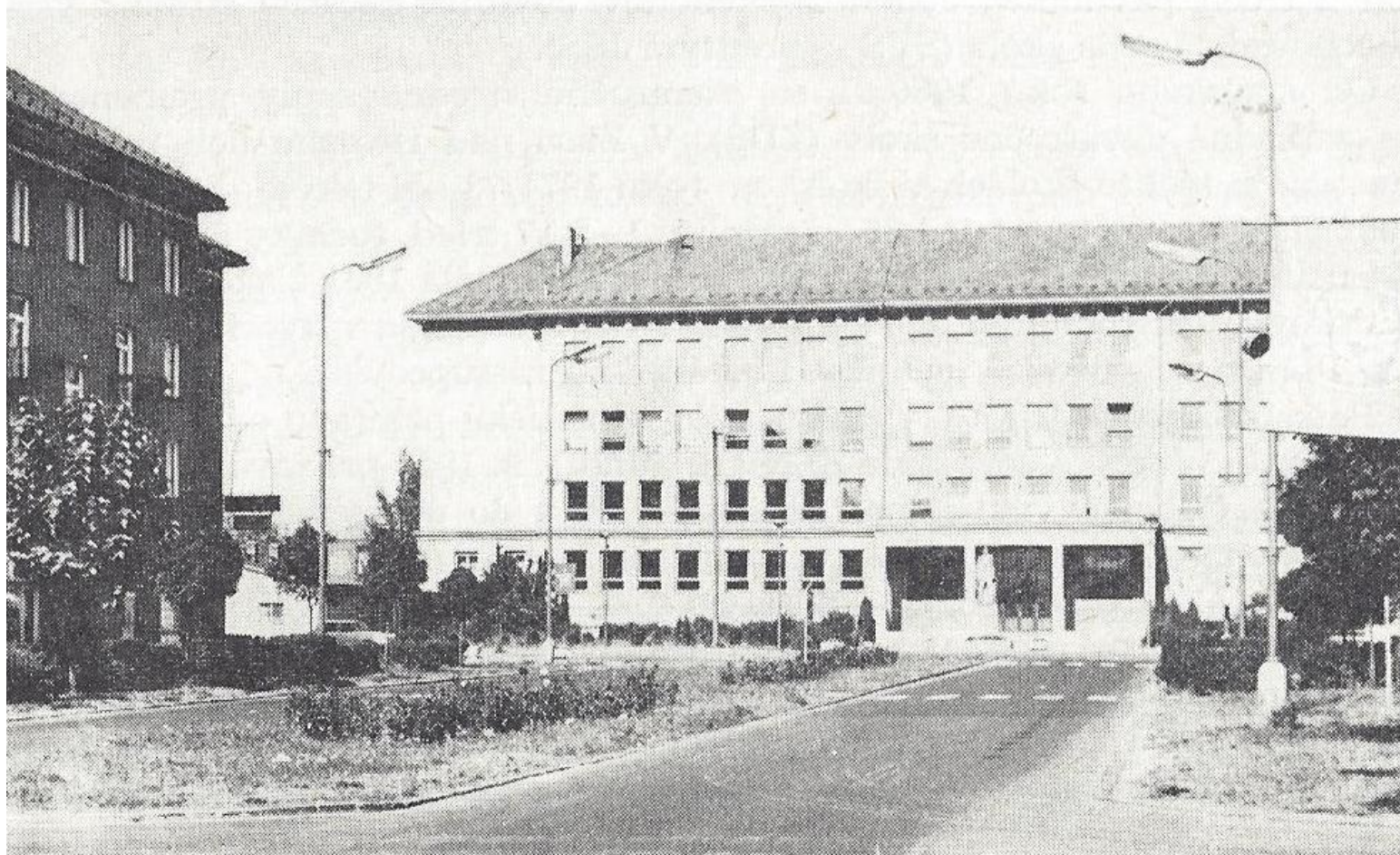
Budova vystavaná a otvorená v školskom roku 1958 - 1959



pôdorys



1. ZDS v Žiari nad Hronom (1972)



31. BUDOVA

MESTSKÉHO KULTÚRNEHO CENTRA

Budova MsKC je unikátna svojím architektonickým riešením obdobia socialistického realizmu.

Z tohto dôvodu považujeme za potrebné ju mať zaradenú do zoznamu pamätihodností, ktorý zahŕňa všetky objekty spoločenského, historického a architektonického významu mesta Žiar nad Hronom.

